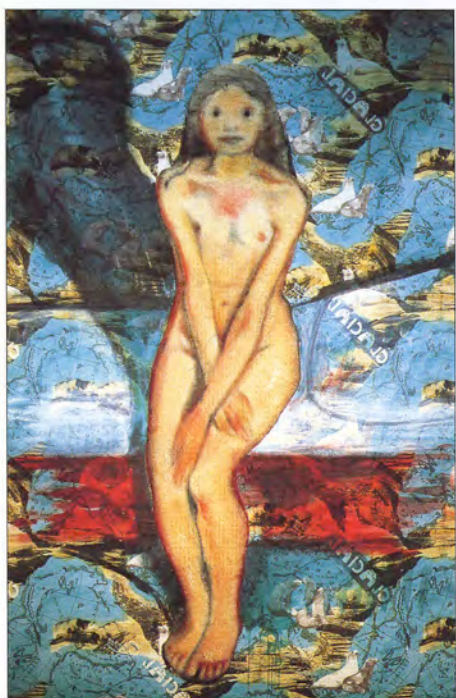


Het SBA-project **Meesterlijk gekopieerd... en dan?** is van start gegaan.

Tot 18 december zullen honderden beeldende amateurkunstenaars aan het werk zijn in één van de deelnemende acht musea. Zij werken naar het voorbeeld van een museumstuk aan een eigen kunstwerk. Wie dat wil kan het museum inlopen en de amateurs in hun proces volgen. Het is boeiend om te zien wat individuele kunstenaars ervan maken. Sommigen kiezen voor een nauwgezette kopie, anderen zullen iets geheel nieuws voortbrengen.

Hoe opruiend zijn de oude meesters?

C.A. Wertheim (1962), beeldende kunstenaar te Amsterdam, heeft in de jaren '90, aan de hand van portretten van oude meesters, een serie zelfportretten vervaardigd. Het zeer persoonlijk hergebruiken van bestaande beelden loopt als een rode draad door haar werk. Waarom en hoe deed zij dat? 'Ik heb een periode abstracte schilderijen gemaakt. Dat bevredigde mij totaal niet; ik wist nooit wanneer een schilderij af was. Toen ben ik meesterwerken gaan kopiëren. Daarmee keerde ik terug naar mijn liefde



C.A. Wertheim, 'Land der Kleinen Eskimos (naar 'Puberteit' van E. Munch, 1894-95)' (1990), olieverf op gewatteerde stof, 125 x 190 cm. Museum voor Moderne Kunst, Arnhem

voor de oude meesters, waardoor ik eens zo graag naar de academie wilde. Op deze manier ben ik uit de impasse gekomen. Ik kopieerde het liefst portretten uit de 17e eeuw die mij op de één of andere manier raakten, bijvoorbeeld de (zelf)portretten van Rembrandt. Maar ook de figuren van onder andere Frans Hals en Vermeer. Later heb ik portretten van kunstenaars uit andere eeuwen als uitgangspunt genomen zoals Ingres, La Tour, Millet en Munch. Van "gewone" kopieën in olie- en acrylverf op linnen stapte ik spelenderwijs over op andere dragers en andere materialen. Vaak voegde ik al dan niet geschilderde, eigentijdse voorwerpen toe die op het origineel niet voorkomen. Op het zelfportret van Rembrandt uit het Rijksmuseum kun je zien dat Rembrandt zijn krullen heeft gemaakt door verf weg te krassen, waardoor de ondergrond zichtbaar wordt. Ik heb met een tegenovergestelde werkwijze hetzelfde gelaagde effect willen bereiken. Als drager heb ik kunstbont genomen. De krullen van Rembrandt heb ik uitgewerkt met houtbeits en door de achtergrond wat op te scheren, komen die krullen naar voren. Je kunt stellen dat ik die elementen die mij frappeerden in een schilderij sterk benadrukte en daarom heb ik het zelfportretten genoemd. Het originele werk wordt zo een uitgangspunt voor een heel nieuw eigentijds werk. Het leuke en leerzame aan kopiëren is dat je je oog voor de details in een schilderij enorm ontwikkelt, waardoor de

Deelnemende musea:

Fries Museum, Leeuwarden
Stedelijk Museum /
Henriëtte Polak Museum, Zutphen
Rijksmuseum Twenthe, Enschede
Museum Jan Cunen, Oss
Museum de Wieger, Deurne
Stadsgalerij, Heerlen
De Lakenhal, Leiden
Dordrechts Museum, Dordrecht

Voor informatie over het project:

SBA, tel. (030) 234 22 11
of via de website van de SBA: www.sbakunst.nl



C. A. Wertheim, 'Zelfportret (naar 'Zelfportret' van Rembrandt, 1629)' (1989), olieverf en houtbeits op namaakbont, 40 x 50 cm. Rijksdienst Beeldende Kunst, Den Haag

bewondering voor de maker toeneemt. Door de eeuwen heen hebben de kunstenaars elkaar niet voor niets gekopieerd: namelijk om te leren!

Vanaf omstreeks januari zullen de musea alle gekopieerde werken naast de originelen op eigen locatie tentoonstellen. Ga vooral kijken!

Tekst: Paulien Franken

SBA stichting beeldende amateurKUNST

Plompstorengracht 3
3512 CA Utrecht
telefoon (030) 234 22 11
telefax (030) 234 23 82